

מוסף מיוחד

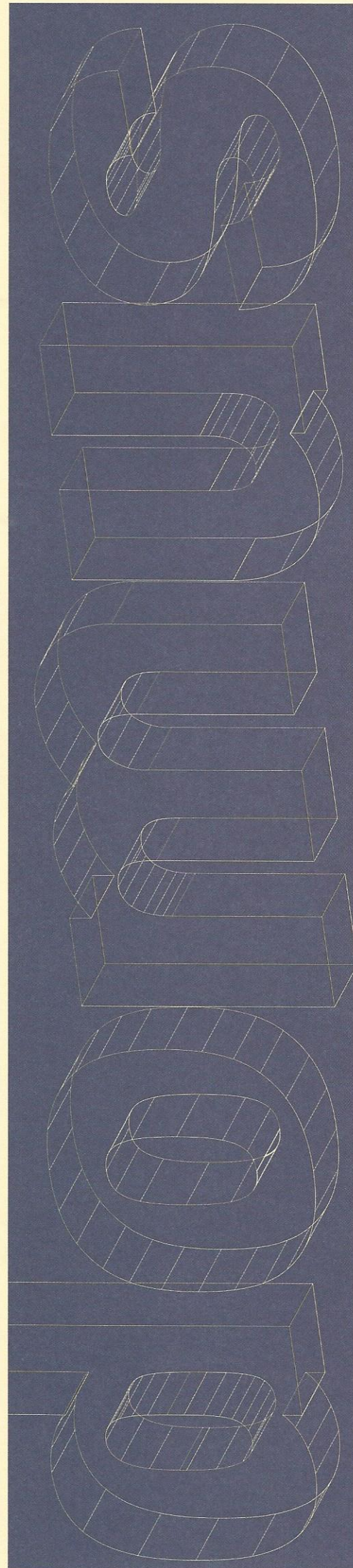
עיצוב פנים בישראל 2012

ראויים לציון: חללי המגורים, העבודה, מקומות הפנאי והבילוי והתצוגה, אשר הטביעו חותמם על סביבתנו המעוצבת בשנה האחרונה

גיורא אוריין



לפני שנים היה הסגנון הישראלי של בתי ארצנו, סגנון נוסח "טוסקנה / פרובנס". סגנון רומנטי צבעוני, שיובא מאירופה הים תיכונית הכפרית. והנה בשנים האחרונות תקפו אותנו געגועים לבית הפשוט של פעם, ואמביציה לייצר סגנון מקומי שהוא כולו שלנו, תוך כדי חזרה לשורשים האידיאולוגיים שלנו, הסוציאליסטיים, ובתינו מעוצבים במינימליזם סגפני המבטא צניעות וחשכנות. בתים לבנים, פשוטים, נקיים. מים ושמיים. המים אמנם הם של בריכת השחייה הפרטית והבתים קצת גדולים ממימדי אלה שהיו פעם. אבל אין מה לעשות, הקדמה עושה את שלה, המדינה נעשית חכמה יותר וכך גם הבתים, והדבר ניכר במערכות התפעול והמתגים המורכבות השקועות בקיר שולטות על התאורה, האוורור, המיזוג והתקשורת ומפמפמות חיים מכאניים לתוך הבית. בתים אלו מעידים על יכולות עיצוביות נהדרות של מתכנניהם: על תכנון קפדני, איכותי, מדויק ועדכני. אין כל ספק באשר ליופיים של המבנים: הם מרהיבים, עוצרי נשימה במראה שלהם ובעוצמתם בשל האמירה הברורה שאינה מצטנעת. אלו אינם בתים המנסים להיטמע בנוף אלא דווקא להכריז על נוכחותם ועל היותם סמלי סטאטוס. גם העבודה העברית זוכה לעדנה ולמשרדים שובי עין. מסתבר שהתופעה של מגדלי משרדים וגורדי שחקים עבורם, צברה תאוצה במאה ה-20, דווקא בגלל ריבוי פקידים, בעיקר של הממשל ושרותיו. תופעה זו ידועה בכינוי "הדמוקרטיה של הבירוקרטיה", בה ריבוי הפקידים הגיע למימדים כאלה, עד שנוצר צורך לאייש כל חברה במנהלים אשר ידעו לזהות מה בעצם תפקידו של כל פקיד ולאיזה צורך בדיוק מחזיקה בו החברה. ריבוי המנהלים הצריך כמובן להעמיד לרשותם כח עזר, שכלל עשרות פקידים נוספים, אשר צרכו מכשירי משרד כגון מחשבים, מדפסות, טלפונים, פקסמיליות, וגם פינות קפה, פינות קריאה ופנאי, פינות עישון ואזורים להתרועעות אינטימית המעודדים יחסי קרבה בין עובדים כדי לתרום לגיבושה של החברה. כל זה צרך כמובן שטח וזו הייתה שעתם הגדולה של האדריכלים ויצירתיותם נישאה מעלה מעלה. רוב האדריכלים עצמם, אגב, בעשורים הראשונים של המדינה, פעל מתוך מרתפים וקומות קרקע של בתים משותפים. אבל כיום הם מתאכלסים אך הם במגדלים גבוהים, המהווים עדות לחוסנו והצלחתו של משרדם. עוד הסתבר שלא כל מגדלי המשרדים דומים זה לזה, והנה מבני המשרדים אשר הוכיחו מחשבה מחוץ לקופסא. בפרק זה נציג גם מסעדות ובתי הקפה שהפכו למקומות הבילוי החביבים על הישראלים, הצועדים על קיבתם לקניונים ולחנויות ונקנה בקולטורה - תערוכות מעוצבות. אין ספק, עיצוב הפנים הישראלי, כבר ברמה של החוץ לארץ.



אוריין יזמים



ועידת ישראל לאדריכלות ועיצוב תערוכות וכנסים לאדריכלות, עיצוב ותכנון עירוני

domus

המגזין הבינלאומי לאדריכלות, עיצוב ואמנות עכשווית



אוריין הוצאה לאור ספרים ולתיעוד היצירה הישראלית



www.israelidesign.co.il
עיתון העיצוב והאדריכלות המקוון הראשון בישראל



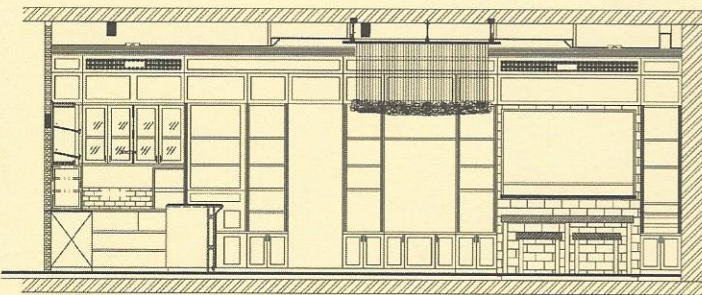
עמותת אות העיצוב קידום האדריכלות, העיצוב והיצירה הישראלים

מסעדות



בית הקפה
Bakery 29
תל אביב

רצפת המקום מימיה הראשונים של העיר תל אביב, העניקה השראה לעיצוב העתיק-חדש של המקום



שם הפרויקט
בית קפה וקונדיטוריה "בייקרי 29"
עיצוב
סטודיו 180 - אלונה בכר ואייל רטנר
מיקום
רחובות אחד העם פינת יבנה, תל-אביב
שטח
120 מ"ר
גמר בנייה
2011
צלם
שי אפשטיין

בדוגמא זהה אך בפורמט גדול יותר ובצבעוניות מעט שונה (ירקרק, שמנת). הדוגמא האופיינית שעל האריחים שובצה גם ביציקת בטון מיוחדת, שיוצרה במספר פעולות: שלוש שכבות דקות של בטון כל אחת בצבע אחר, יצרו את הרצפה שמתפסת על קירות החלל. בתחילה יוצרה שכבת הצבע הבהירה שהיא הרקע לדוגמא, לאחר מכן הודבקו מדבקות המכסות את כל הרצפה בצורת הדוגמא של האריחים ואז יצקו את הצבע הירקרק שהוא למעשה הדוגמא המקורית של האריחים המקוריים, אבל באינטרפרטציה מודרנית. יציקת הבטון על הקירות שנוטים להתלכלך, העניקה פיתרון אסתטי וגם פונקציונאלי.

השנדליר יוצרה במיוחד מארבע מאות ועשר כדורי זכוכית, אשר יוצרים 'ענן' תאורה מעל שולחן האבירים, השולחן המרכזי בחלל. אחת המחמאות הגדולות שחלקה לקוחה לבעלת המקום הייתה 'המקום נראה כאילו היה כאן תמיד...'. **אלונה בכר ואייל רטנר**

'בעיצוב בית הקפה 'בייקרי 29' הענקנו הרבה כבוד לעיצוב המסורתי של המבנה הקיים, לצד פרשנות מודרנית. ביקשנו ליצור שילוב של ישן, חדש ומה שביניהם. את בית הקפה הקימה נטע קורין, במטרה לתרום את כל רווחיה למלגות לימודים אקדמיים לחיילים יוצאי יחידות קרביות. הוא ממוקם במרכז תל אביב, בבנין ישן שאינו מיועד לשימור, ובכל זאת, השפה העיצובית של המקום שטושטשה במהלך השנים, קמה לתחייה בתהליך השיפוץ והובילה את רוח עיצוב המקום. תהליך השיפוץ שילב את כל האלמנטים העיצוביים הטובים 'מפעם', כחלק מהוויית הלקוח ולחלק בלתי נפרד מהזהות העיצובית של המקום.

הרצפה הייתה מכוסה בשלוש שכבות חיפוי (פרקט, לינולאום ושטיח מקיר לקיר). כשהסדרנו אותו, מצאנו אוצר: לעינינו נחשפו אריחי הרצפה המקוריים משנת 1920, שהפכו לשפת עיצוב המקום. הדוגמא העיצובית שעל פניהם, הועתקה והשראתה על עיצוב קירות וחלל בית הקפה. חלל המכירה עוצב גם הוא